

МИНОБРНАУКИ РОССИЙСКОЙ ФЕДЕРАЦИИ
Федеральное государственное бюджетное образовательное учреждение
высшего профессионального образования
«САМАРСКИЙ ГОСУДАРСТВЕННЫЙ ТЕХНИЧЕСКИЙ УНИВЕРСИТЕТ»

Кафедра Национальная и мировая экономика

ЭКОНОМИЧЕСКАЯ ТЕОРИЯ

**Методические рекомендации выполнения
курсовых работ**

Самара 2015

Составитель А.А. НЕСТЕРОВ
ББК 65.01

Экономическая теория: Методические рекомендации выполнения курсовых работ/ Самар. гос. тех. ун-т; Сост. *А.А.Нестеров*. Самара, 2015. – 28с.

В рекомендациях даются советы по выполнению курсовых работ по экономической теории, сформулированы основные требования к курсовой работе, этапы ее выполнения, подготовки текста, оформления, порядок защиты и критерии оценки курсовой работы, а также примерная тематика курсовых работ.

ВВЕДЕНИЕ

Курсовая работа по экономической теории является первой творческой работой, в которой каждый студент должен показать навыки и умение вести анализ сложных экономических понятий, делать самостоятельные выводы, давать первые советы и предложения, имеющие практическое значение.

Для успешного выполнения курсовой работы студенту необходимо:

- ✓ в конце первого или, в крайнем случае, в начале второго семестра выбрать тему, интересующую студента;
- ✓ подобрать необходимую научную, статистическую, справочную и учебную литературу;
- ✓ составить самостоятельно или вместе с научным руководителем план курсовой работы;
- ✓ раскрыть тему на основе изученной автором литературы с привлечением статистических данных и первичных материалов фирм, предприятий, бюджетных организаций, местных и федеральных органов власти (такие данные студент может получить через родителей и знакомых, работающих в различных фирмах, предприятиях, в органах власти, а также в журналах, в газетах, через средства массовой информации и сеть Internet), сделать первые самостоятельные выводы и сформулировать практические предложения и рекомендации;
- ✓ получить положительную рецензию научного руководителя, свидетельствующую о том, что курсовая работа допускается к защите. Если рецензия отрицательная, то студент обязан доработать курсовую работу в соответствии с замечаниями рецензента;
- ✓ успешно защитить курсовую работу, то есть кратко рассказать суть работы, сформулировать выводы и предложения, показать знание изученной литературы. Защиту курсовой работы обычно принимает научный руководитель вместе с преподавателями, ведущими семинарские занятия по экономической теории. Научным руководителем курсовых работ назначается профессор, доцент, старший преподаватель, преподаватель, читающий

лекции по дисциплине или ведущий по ней семинарские занятия.

Объем курсовой работы составляет не менее 25-30 стандартных листов машинописного текста (210x297 мм), набранных через 1 интервал (не менее 40 строк на странице) шрифтом № 12 или 14. Каждая страница нумеруется кроме титульного листа.

Все листы работы должны быть вложены и скреплены в мягкую обложку папки.

1. ОСНОВНЫЕ ТРЕБОВАНИЯ К КУРСОВОЙ РАБОТЕ

Курсовая работа представляет собой разработку актуальной теоретической или практической экономической проблемы. В ней должны быть отражены позиции российских и зарубежных экономистов, научная периодическая литература, статистическая информация по России и Самарской области, фактические данные фирм и предприятий, материалы, взятые из сети Internet.

Перед выполнением работы составляется план, в структуре которого выделяется введение, основная часть, состоящая примерно из 2-3 глав и 4-6 параграфов, заключение, список использованной литературы или библиографический список, приложение (если оно будет). Студент должен самостоятельно или, консультируясь с научным руководителем, подобрать основную и дополнительную литературу, определить те важнейшие публикации, которые будут положены в основу составления плана и раскрытия темы.

Тема курсовой работы раскрывается на основе изучения работ современной научной и учебной экономической литературы, журнальных и газетных публикаций, статистических материалов. Хотя отдельные главы и параграфы курсовой работы могут совпадать с названием некоторых параграфов соответствующих научных статей и книг, разделов учебников, работа не должна быть дословным пересказом материала, изложенного в литературе. Тем более не допускается дословное заимствование (списывание) текста из научной и учебной литературы. Это называется плагиатом. Дословное копирование (переписывание) прочитанной литературы противоречит самому смыслу курсовой работы, не способствует получению практических знаний и умений, приучает студента не к творчеству, а к «пережевыванию» известных истин. Поэтому текст курсовой работы должен

быть написан самостоятельно (своими словами) в соответствии с планом. В работе должны содержаться элементы творчества, теоретические положения должны увязываться с практикой хозяйствования и реформирования экономики. Выполнение курсовой работы является как бы начальным или первым этапом подготовки будущей Выпускной квалификационной работы на 4-5 курсах.

В ходе написания работы студент должен овладеть правилами оформления научного аппарата, грамотно применять сноски, ссылки на чужие источники информации и правилами оформления списка использованной литературы или библиографического списка..

Если в литературе по теме работы имеются различные точки зрения или представлены различные методы решения той или иной проблемы, студент должен обосновать свою позицию, которая, кстати, не обязательно должна совпадать с чьим-то мнением. При этом желательно, чтобы студент продемонстрировал практическое подтверждение своей точки зрения.

Курсовая работа должна показать способность студента самостоятельно мыслить, творчески относиться к литературным источникам, умение формулировать правильные выводы и предложения, основанные на анализе фактического материала.

2. ЭТАПЫ НАПИСАНИЯ КУРСОВОЙ РАБОТЫ

2.1. Выбор темы и подбор литературы

Выбор темы курсовой работы осуществляется студентом самостоятельно после консультаций с научным руководителем - преподавателем дисциплины из перечня тем, ежегодно изменяемых и дополняемых кафедрой. Примерная тематика курсовых работ приведена в Приложении 1. Студент вправе самостоятельно предложить собственную тему, если она соответствует микро- или макроэкономической теории, обосновав ее целесообразность и согласовав с научным руководителем. Если студент не имеет четкого представления ни об одной из предлагаемых кафедрой тем (это довольно распространенное явление на первом курсе), то спешить с утверждением темы не следует. Студенту в этом случае рекомендуется выбрать из списка 2-3 темы, изучить в течение одного месяца научную, учебную

и нормативную литературу к каждой из них и до конца марта месяца окончательно определиться с темой курсовой работы.

Литературу для курсовой работы студент подбирает, работая с каталогами литературы, с последними номерами экономических и финансовых журналов¹ имеющимися в библиотеках города и СамГТУ. Для удобства студентов в СамГТУ работает Центральная библиотека во дворе Главного корпуса, в частности Кабинет периодических (журнальных) изданий (комната № 35, 3 этаж). Для студентов ИЭФ и ФАИТ работает читальный зал в ауд. 200 корпуса № 8. На инженерно-экономическом факультете для студентов экономического профиля работает учебно-методический кабинет (ауд. 414 Главного корпуса).

Основная научная литература должна быть представлена произведениями наиболее видных современных российских и зарубежных экономистов, таких как В.Д. Андрианов, В.Г. Белолипецкий, В.Д. Белоусов, С.Ю. Глазьев, В.С. Гродский, А.И. Добрынин, Г.П. Журавлева, Ю.Н. Иванов, В.М. Козырев, В.П. Колесов, И.В. Косякова, В.В. Куликов, В.М. Кульков, Ю.И. Любимцев, С.М. Меньшиков, А.А. Нестеров, Н.И. Никитина, Р.М. Нуриев, Ю.М. Осипов, А.А. Пороховский, А.В. Сидорович, Н.Е. Тейтельман, В.Г. Холодков, И.А. Хубиев, А.Г. Худокормов, В.Н. Черковец, В.М. Шепелёв, Дж. М. Кейнс, Р. Коуз, В.В. Леонтьев, Р. Лукас, К. Маркс, А. Маршалл, Д. Рикардо, П. Самуэльсон, А. Смит, М. Фридман, Ф. Хайек, Дж. Хикс, и др. К основной литературе следует отнести также Гражданский кодекс РФ, Налоговый кодекс РФ, Трудовой кодекс РФ, Федеральные Законы РФ о различных видах хозяйственной деятельности, а также статистические сборники по РФ и Самарской области, данные сайтов Интернет

При подборе дополнительной литературы особое внимание необходимо обратить на статьи и другие материалы, помещенные в журналах не позднее 2006 года и вплоть за 2012-2013 гг. и позднее, в газетах (2012 г.), издаваемых в России и других странах.

¹ В последних номерах журналов (№ 12 или № 6) приводятся абсолютно все статьи авторов каждого номера журнала (с 1 по 12 или с 1 по 6). Поэтому по названию статей можно выбрать те из них, которые более или менее подходят для раскрытия вопросов темы курсовой работы и попросить в библиотеке дать вам соответствующий номер журнала.

Основными периодическими изданиями экономического профиля среди журналов являются «Вопросы экономики», «Экономист», «Мировая экономика и международные отношения», «Вестник МГУ» (серия «Экономика»), «ЭКО», «Деньги и кредит», «Финансы», «Финансы и кредит», «Маркетинг в России и за рубежом», «Рынок ценных бумаг» а среди газет – «Экономика и жизнь», «Коммерсант», «Российская газета», «Деловой мир», «Деловое Поволжье», «Аргументы и факты» и др.

Студенту не обязательно читать конкретный журнал или книгу целиком, достаточно изучить отдельные статьи, разделы и главы, в которых освещаются необходимые вопросы для выбранной темы курсовой работы. Необходимую для чтения информацию дают аннотация книги, оглавление, введение, заключение.

2.2. Составление плана

Результатом изучения литературы является составление плана курсовой работы, причем первоначально формируется краткий план, который затем уточняется, становится развернутым, что позволяет конкретизировать объект и предмет анализа, составить окончательную структуру работы и разработать наиболее важные тезисы по каждой главе и параграфу.

В план работы принято включать авторское введение, 2-3 главы (наиболее значимые вопроса темы, раскрывающие ее содержание). Обязательным компонентом курсовой должно быть авторское заключение или основные выводы, список использованной литературы, а также приложения. Так, например, план по теме **«Роль золота в мировой валютной системе»** может выглядеть следующим образом:

ВВЕДЕНИЕ.....	2
1. ИЗМЕНЕНИЕ РОЛИ ЗОЛОТА В СВЯЗИ С ЭВОЛЮЦИЕЙ ДЕНЕГ.....	4
1.1. Понятие полноценных денег и роль золота.....	4
1.2. Появление неполноценных бумажных денег и изменение роли золота.....	8
1.3. Три разновидности золотого монометаллизма: золотомонетного, золотослиткового и золотодевизного.....	14

2. МЕЖДУНАРОДНАЯ ТОРГОВЛЯ ЗОЛОТОМ И РОССИЙСКИЙ РЫНОК ЗОЛОТА.....	18
2.1. Роль и значение лондонского рынка золота.....	18
2.2. Роль других рынков золота.....	20
2.3. Российский рынок золота и состояние золотодобычи в РФ.....	22
2.4. Расчетно-графический параграф. Использование добытого золота в мире и в России.....	24
ЗАКЛЮЧЕНИЕ.....	24
СПИСОК ИСПОЛЬЗОВАННОЙ ЛИТЕРАТУРЫ.....	25
ПРИЛОЖЕНИЯ.....	26

Структура курсовой работы уточняется студентом при разработке ее плана и согласовывается с научным руководителем.

3. НАПИСАНИЕ ТЕКСТА КУРСОВОЙ РАБОТЫ

Студент может приступить к написанию текста работы после того, как научный руководитель одобрил предложенную концепцию и план курсовой работы.

Введение должно содержать обоснование автором актуальности темы, характеристику объекта, предмета и методов анализа, определение цели, задач, а также перечисление фамилий и инициалов авторов (примерно 8-10 авторов), которые помогли студенту досконально разобраться в теме.

Чем отличаются друг от друга объект и предмет анализа? Объект – это то общее явление или процесс, избранные для изучения и анализа. Если курсовая работа выбрана на тему: **Изменение роли золота в мировой валютной системе в XIX – XX веках и в современных условиях**, то ее объектом будет золото, как специфический и денежный металл. А предметом – изменение роли золота в мировой валютной системе. То есть фактически предметом каждой курсовой является название темы.

Из примера мы видим, что предмет анализа это более узкое и более конкретное явление, по сравнению с объектом анализа. Поэтому и говорят, что предмет находится в границах объекта. И, следовательно, один и тот же объект может иметь несколько предметов анализа, в зависимости от того, что автора интересует в этом объекте. Например, объект анализа в Капитале К.Маркса – это капитал. А предметом ана-

лиза является критика буржуазных теорий капитала. К сожалению, даже некоторые научные руководители и студенты часто путают объект и предмет анализа.

Важное значение для введения имеет выбор методов анализа. В переводе с греческого языка метод означает – путь к чему-либо. Если брать экономику в целом, то метод – это путь к достижению научных истин в анализе явлений и фактов, с помощью использования различных приемов и способов анализа экономической действительности.

Самыми простыми методами анализа являются приемы формальной логики. Она предлагает следующий путь доказательств. Сначала автор выдвигает тезис, затем подбираются аргументы и способы его доказательств. Сами способы могут быть прямыми с помощью графиков, рисунков, формул или опытов. Они могут быть и косвенными с помощью слов, убеждений, сравнений, аналогий и т.д. В курсовой работе могут встречаться оба способа доказательств, с перевесом в пользу второго способа.

В каждой курсовой работе широко используется статистика или цифровые данные тех или других экономических процессов. Этот анализ называется статическим методом. Если на основе статистики строятся различные рисунки, графики, диаграммы, то это свидетельствует об использовании графического метода. Методы анализа позволяют внести в анализ элементы упорядоченности, элементы доказательности и большего логически стройного порядка в сам анализ.

Особое место в методах анализа занимает моделирование, в том числе с использованием Интернет. Используемые компьютерные программы могут основываться либо на теоретических моделях, либо на реальных статистических данных, либо на объединении тех и других. Под моделированием понимается создание упрощенного аналога того или иного явления и анализ его с помощью математических, графических или компьютерных моделей. Иногда модели могут быть и текстовые.

В советское время широко использовался в анализе диалектический метод. Этот метод предполагал, что любое экономическое явление, любой объект должны анализироваться в развитии от его рождения, расцвета и вплоть до отмирания, от простого к сложному, через противоречия и борьбу противоположностей, через отрицание отрицания. Этот метод впервые выдвинул немецкий философ Георг Ге-

гель. Но так как этот метод активно использовался К. Марксом и его последователями, то современные экономисты пытаются подражать западным и игнорировать диалектический метод анализа. А мы как попугаи, все любим повторять вслед за Западом, не взирая на последствия, в том числе и в отрицании диалектического метода. В результате в философии исчез раздел диалектического материализма. А зря, так как все происходит в жизни и в экономике через борьбу и противоречия, то выявление этих противоречий – это очень важный элемент любого творчества, любого экономического анализа.

Дальше дается формулировка целей ВКР. Количество целей обычно зависит от количества глав курсовой работы. Если в ней 2 или 3 главы, то и целей должно быть 2-3. Затем, исходя из формулировки целей надо перечислить задачи анализа. Их можно выделить в каждом параграфе. Поэтому обычно сколько параграфов в работе, примерно столько же должно быть и задач.

Кроме того, можно сформулировать практическую значимость анализируемой темы (то есть, для кого она предназначена: то ли для выполнения рефератов студентами, которые придут вслед за вами, то ли для написания студенческих докладов на конференции, то ли для использования какой-то части работы (например, статистика, приложения) преподавателями кафедры для работы над лекциями и методическими указаниями). Составные части введения перечислены в Приложении 3.

Первая глава обозначается цифрой 1 без указания слова «глава», в которой освещаются теоретические основы избранной темы с позиций современных достижений экономической науки, критически оцениваются студентом опубликованные в печати работы отечественных и зарубежных авторов, если они носят противоречивый характер.

Если по теме работы существуют различные позиции ученых или имеются сведения о различных путях (способах) практического решения данной проблемы, то студент должен определить свое собственное отношение и обосновать свою точку зрения, которая может совпадать с чьим-то мнением, или может быть оригинальной и обновленной. В последнем случае обоснование должно быть развернутым, базироваться на теоретической основе и иметь практическое подтверждение. Если теория, на которой базируется тема работы, прошла определенные этапы развития, претерпела определенные изменения, то в

первой главе эти моменты также должны найти свое отражение. Для каждого параграфа желательно найти или разработать рисунки, подтверждающие те или другие выводы студента. В конце главы или по ходу ее анализа должны быть обязательно выводы студента, которые затем перейдут в заключение.

Первая глава служит основой для анализа фактических данных в последующих главах работы, которые должны явиться логическим продолжением первой – теоретической главы.

Вторая глава обозначается цифрой 2 без указания слова «глава». В ней студент как бы соединяет теорию с практикой хозяйствования, путем подтверждения теоретических данных анализом статических, графических и практических данных по курсовой работе. Анализ и оценка состояния объекта анализа выполняются на основе собранной статистики, литературных источников, источников Интернет, материалов по месту работы (для заочников). Оценивая существующее состояние изучаемого объекта, его необходимо соотносить с теми требованиями и задачами в данной области (вопросе), которые имеются в настоящее время. Необходимо также определить значение данной проблемы (темы работы) в реализации экономической политики государства.

Третья глава обозначается цифрой 3 без указания слова «глава». В ней следует проанализировать существующее состояние изучаемого объекта, достигнутый уровень его развития на примере национальной экономики в целом, региона, отрасли или предприятия, а также тенденций развития того или другого экономического явления в обозримом будущем. Для студентов специальности «Экономическая безопасность» можно в третьей главе увязать вопросы темы с экономической безопасностью страны.

Вторая или третья глава должна предусматривать расчетный параграф. В нем студент разрабатывает прогнозные модели развития изучаемого объекта или явления. В ходе работы используются выявленные в предыдущих главах основные закономерности экономических явлений, особенности функционирования объекта исследования, выбираются формы научного предвидения и количественные методы обработки информации, среди которых могут быть статистическая экстраполяция, экономико-математическое моделирование и др.

В отдельных случаях, там, где сложно составить или разработать

модель, можно ограничиться практическими расчетами того или иного экономического явления или процесса с обоснованием выводов и разработкой практических предложений, направленных на совершенствование данного явления или процесса. Например, можно сделать на условных данных расчеты различных видов издержек, выручки и доходов, сопроводив эти расчеты соответствующими рисунками (см. Приложение 5). Можно также собрать статистику по ВВП, по безработице, по инфляции, по экономическому росту и на этой основе построить графики, диаграммы, сделать практические выводы.

Каждая глава должна состоять из 2-3-х параграфов с заголовками, которые обозначаются арабскими цифрами 1.1, 1.2, 1.3, 2.1, 2.2, 2.3 и так далее без указания знака параграф («§»).

Заголовки глав (также как и введение, заключение, список использованной литературы, приложение печатаются прописными (заглавными) буквами, **как заголовки первого уровня**, и выравниваются по центру строки.

Каждую главу нужно печатать с новой страницы.

Заголовки параграфов, **как заголовков второго уровня**, набираются строчными буквами с выделением. Если в параграфе будут иметься подпараграфы, **как заголовки третьего уровня**, то они набираются на один размер шрифта меньше заголовка параграфа.

В курсовой работе должны быть выделены абзацы не менее 1 см. Каждый параграф нужно начинать на той же странице, где заканчивается предыдущий параграф. Заголовки должны четко и кратко отражать содержание глав, параграфов и подпараграфов.

Заключение по работе пишется в виде выводов, полученных в тексте работы. В нем отражается степень решения поставленных задач и полученных результатов анализа. Без выводов в тексте работы заключение бывает слабым, а это снижает оценку и всей курсовой работы.

Затем оформляется **список использованной литературы**, и если имеются приложения, то дается **от 1 до 5 приложений**.

Методически правильная последовательность написания курсовой работы следующая: сначала пишется текст основной части, а затем введение, заключение, список использованной литературы и приложения.

Все заимствования автора из литературных, учебных и статистических источников должны иметь ссылки на них в тексте курсо-

вой работы. Всего в курсовой работе должно быть использовано не менее 20 источников (это минимум, а максимум не ограничен).

4. ПОДБОР И ОБРАБОТКА ФАКТИЧЕСКИХ И СТАТИСТИЧЕСКИХ МАТЕРИАЛОВ

В раскрытии вопросов плана курсовой работы ключевую роль играет использование «свежих» фактических статистических материалов, данных конкретных предприятий. Использование их при написании работы углубляет понимание теоретических положений, позволяет увидеть связь теории с практикой, с реальной экономической действительностью.

Подбор и осмысление, использование в курсовой работе конкретных экономических материалов - важнейший показатель уровня творческой подготовки и самостоятельности студента.

Основными источниками фактических и статистических данных являются статистические сборники и справочники по Российской Федерации и Самарской области, книги, журналы, отчеты предприятий, сайты Internet.

В ряде тем курсовых работ имеется необходимость использования материалов о производственной и коммерческой деятельности отдельных предприятий, об экономике отрасли, города или области. Это данные о коммерческой деятельности предприятий, заработной плате и стимулировании труда, о формировании издержек и прибыли, процента и ренты, о налогообложении, о ценообразовании, о рекламной деятельности и др. Главное назначение таких материалов состоит в том, чтобы на фактах реальной жизни раскрыть освещаемые в работе теоретические положения, использовать их как аргументы правильности сделанных выводов.

Правильно подобранные статистические материалы позволяют составить таблицы, рисунки в виде схем, диаграмм, помогающие глубже проанализировать экономические процессы. Все таблицы, схемы, рисунки, диаграммы в курсовой работе должны иметь заголовки и сквозную нумерацию. Номера таблиц и их заголовки располагаются сверху таблицы, рисунков – снизу рисунка.

При наличии большого объема фактического и статистического материала (например, если необходимо привести динамику инфляции

за 10-15 лет во многих странах мира, платежные балансы ряда стран, бухгалтерские балансы предприятий и другие громоздкие таблицы его целесообразно поместить в приложение. Каждое приложение должно иметь нумерацию (приложение 1, приложение 2) и заголовок. Заголовки приложений обычно помещаются перед приложениями

5. ПРАВИЛА ПОДГОТОВКИ И ОФОРМЛЕНИЯ КУРСОВОЙ РАБОТЫ

Курсовая работа начинается с правильно оформленного титульного листа, на котором указывается название Министерства образования и науки Российской Федерации (Минобрнауки Российской Федерации), наименование университета, факультета, кафедры, курса, группы, фамилии, имени и отчества студента. Указывается в обязательном порядке название темы курсовой работы, а также должность, ученая степень, фамилия и инициалы научного руководителя (см. Приложение 2).

Затем следует оглавление с указанием страниц введения, разделов, глав, параграфов, заключения, списка использованной литературы и приложений.

В построчных или постраничных сносках и ссылках должны быть отражены цитируемые или использованные материалы из монографий, журнальных статей, справочников, учебных пособий. Ссылки могут выглядеть, например, на первый использованный источник: / 1, с. 25/, на второй: /2, с. 85/ и т.д. Они указываются обычно в конце предложений с точкой после скобок, а не перед скобками. В список использованной литературы включаются абсолютно все источники, на которые имеются ссылки и сноски в тексте и в приложениях. Дважды или трижды один и тот же источник указывать в Списке нельзя. Ссылаться на один и тот же источник можно несколько раз, но всегда на первоначальный номер, под которым источник упомянут был в первый раз. Так если на источник (*Никифоров А.А., Антипина О.Н., Миклашевская Н.А. Макроэкономика: научные школы, концепции, экономическая политика. – М., 2008*) в первый раз был упомянут под номером 5, то все последующие ссылки делаются на номер 5. Будут меняться только страницы. Например, первая ссылка была сделана на этих авторов, как /5, с. 31/, вторая, как /5, с.26/, третья, как /5, с. 17/ и т.д.

Вместо построчных ссылок некоторым студентам нравится постраничное их оформление, то есть внизу каждой страницы. Это более сложное оформление, когда внизу страницы указываются все атрибуты книги или статьи, с обязательным указанием страниц, с которых берутся студентом те или иные положения, высказывания авторов, цитаты, статистические данные². К тому же это увеличивает объем курсовой работы. Кроме того, постраничное использование ссылок требует в конце работы вместо Списка использованной литературы составления Библиографического списка. Чем последний отличается от Списка использованной литературы? А тем, что он должен быть составлен в алфавитном порядке по фамилиям авторов. Причем, вначале Списка даются Законы, Кодексы, Постановления правительства, Указы президента, затем идут в алфавитном порядке авторы и их книги, статьи. Третьей частью Библиографического списка является вспомогательная и статическая литература, периодика (типа экономических газет, популярных журналов), сайты Интернет.

Научный аппарат курсовой работы должен содержать весь использованный объем литературы, статистического и фактического материала, а также графики, таблицы, рисунки, разработанные или использованные студентом при написании работы.

Все приведенные в работе рисунки, графики, схемы, диаграммы, таблицы, формулы должны иметь сквозную нумерацию и заголовки, после которых в скобках указывается номер источника в списке литературы и страница. Например, /5, с. 16/ или /разработано автором по данным 5, с. 56; 14, с.69/.

Графики, схемы, диаграммы обозначаются как рисунки и сокращенно записываются как рис. 1, рис. 2 с заголовками этих рисунков. Делается это примерно так (см. с.16): Рис. 1. Динамика доли малого бизнеса в ВВП (цифры условные).

Правила оформления таблиц следующие: в правом верхнем углу перед заголовком пишется курсивом слово: *Таблица 1 или 2 и т.д.*

Затем дается заголовок таблице. Он может даваться обычным шрифтом или шрифтом с выделением полужирным. В скобках указы-

² Постраничные ссылки делаются следующим образом: *Никифоров А.А., Антипина О.Н., Миклашевская Н.А.* Макроэкономика: научные школы, концепции, экономическая политика. – М., 2008. С. 52.

вается источник и страницы, из которого взяты цифры. Далее дается сама таблица (см. табл. 1 на с. 16).

Оформление приложений аналогично оформлению таблиц: каждое приложение должно иметь порядковый номер, заголовок и ссылку на источник, из которого оно заимствовано.

Таблица 1

Динамика доли малого предпринимательства в ВВП [5, с. 15]

	2006	2007	2008	2009	2010	2011	2012
Доля, %	6,0	7,0	8,0	7,0	8,0	9,0	10,0

Размер шрифта заголовков таблиц и цифрового материала на один размер меньше основного текста.

Проанализировать динамику доли малого предпринимательства (бизнеса) в ВВП и спрогнозировать ее удобнее с помощью графика в форме рисунка (рис. 1).

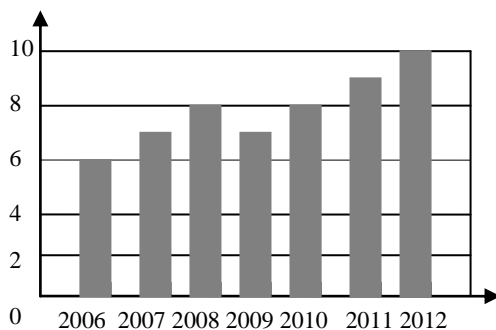


Рис. 1. Динамика доли малого бизнеса в ВВП (цифры условные)

Из рис. 1 наглядно следует, как росла (уменьшалась) доля малого бизнеса в 2006-2012 гг., и как она снижалась в 2009-2010 гг. во время финансового кризиса. И так можно отразить любое экономическое явление, введя лишь в диаграмму другие данные, например, по

издержкам, прибыли, по заработной плате, по внешнеторговому обороту и т.д.

Формулы выносятся в отдельную строку и нумеруются арабскими цифрами в круглых скобках с правой стороны листа на уровне правого поля и написанной формулы. Приведем пример оформления формул на основе уравнения обмена И. Фишера:

$$MV = PQ \quad (1)$$

Курсовая работа сдается на кафедру в сброшюрованном виде. Текст работы должен быть напечатан (разборчиво написан) с одной стороны листа, страницы – пронумерованы, при этом оставляются поля для замечаний рецензента.

6. ЗАЩИТА КУРСОВОЙ РАБОТЫ

Курсовая работа выполняется в период и сроки, установленные учебным планом. Студенты дневного отделения сдают курсовые работы научному руководителю не позднее, чем за месяц до экзаменационной сессии, курсовые работы студентов заочного отделения должны быть присланы на кафедру или лично сданы научному руководителю за полтора месяца до экзаменационной сессии. Далее студент дорабатывает курсовую работу по замечаниям, изложенным в рецензии научного руководителя, и готовится к защите.

В рецензии на курсовую работу научный руководитель отмечает достоинства и недостатки работы, делает вывод: «Работа допускается к защите» или «Работа не допускается к защите» и определяет предварительную оценку.

Работа не допускается к защите, если она не носит самостоятельного характера, списана из литературных источников, если в ней не были раскрыты основные вопросы, либо они не имеют логической связи или противоречат друг другу. Если в тексте содержатся ошибочные положения, неграмотно оформлен научный аппарат, сам текст написан небрежно или содержит множество смысловых, стилистических и грамматических ошибок. Если в работе нет значимых выводов и авторских предложений. Когда работа не допущена к защите, то студент должен её переработать в соответствии с рецензией и вновь представить руководителю. Менять тему курсовой работы в этот период не разрешается.

При подготовке к защите курсовой работы, студент в соответствии с рецензией устраняет ошибки и недостатки, изучает дополнительно указанную литературу для более глубокого понимания основных проблемных вопросов темы, продумывает логику своего выступления и доказательств своих выводов и предложений.

Устное выступление студента на защите занимает 5-7 минут, в ходе которых студент должен обосновать мотивы выбора темы, актуальность и цель работы, поставленные и решенные в ней задачи, охарактеризовать полученные выводы и рекомендации, показать углубленное понимание вопросов, хорошее владение материалом темы.

В выступлении следует сказать о тех исправлениях, которые были сделаны в ходе работы над замечаниями рецензента, а также о тех замечаниях, которые автору кажутся непонятными, или неверными. На конкретные замечания рецензента можно подготовить письменные ответы и использовать их во время защиты, что дает возможность логически стройно построить выступление.

Окончательная оценка формируется, исходя из предварительной оценки работы научным руководителем, сроков защиты и на основе устной защиты курсовой работы. Она записывается научным руководителем в зачетную книжку студента и в экзаменационную ведомость. Защита курсовой работы должна состояться до экзамена по дисциплине «Экономическая теория». Студенты, не успевшие защитить работу к этому сроку, к экзамену не допускаются.

7. ПРАВИЛА ОФОРМЛЕНИЯ СПИСКА ИСПОЛЬЗОВАННОЙ ЛИТЕРАТУРЫ

Как уже подчеркивалось, список использованной литературы оформляется на основе построчных ссылок, типа /1, с. 121/. Здесь литература располагается так, как на нее были сделаны ссылки. Например, если первая ссылка сделана на: Экономическая теория. Макроэкономика. Часть 3 / Под ред. А.А. Нестерова. – Самара, 2007. – 226 с., то Список должен начинаться с этого учебного пособия с указанием полного количества страниц данного учебного пособия. Он обозначается под номером 1. Хотя в библиографическом списке данный источник был бы почти в конце Списка. Если второй ссылкой будет работа: Белоусов В.Д., Нестеров А.А. Проблемы теории денег: концептуальный аспект // Вестн. Моск. ун-та. 2006. № 3. – С. 17-32, то в соответствующей строке ставится /2, с. 18/, а в

Списке дается полное название работы с указанием страниц, на которых расположена статья в журнале.

8. ПРАВИЛА ОФОРМЛЕНИЯ БИБЛИОГРАФИЧЕСКОГО СПИСКА

Как уже подчеркивалось выше, Библиографический список оформляется сложнее Списка использованной литературы. Во-первых, в нем в начале должны быть помещены официальные документы (если на них имеются в тексте внизу страницы ссылки), затем идут статьи и книги в алфавитном порядке их авторов. То есть этот Список должен начинаться с буквы «А». Например: *Аникин А.В.* Золото: международный экономический аспект. 2-е изд. – М.: Международные отношения, 2008. – 410 с.

Затем идут авторы на букву «Б», если авторов на букву «А» больше не использовалось. Например: *Белоусов В.Д., Нестеров А.А.* Проблемы теории денег: концептуальный аспект // Вестн. Моск. ун-та. 2006. № 3. – С. 17-32. и так далее, вплоть до авторов, начинающихся с буквы «Я».

В конце списка указываются справочные материалы (типа статистических сборников, периодической печати в форме газет и сайтов Интернет).

9. КРИТЕРИИ ОЦЕНКИ КУРСОВОЙ РАБОТЫ

Оценка «отлично» ставится тогда, когда на основе глубоких знаний теории в работе дается самостоятельный анализ фактического материала по реальному предприятию, содержатся элементы научного творчества, делаются самостоятельные выводы и конкретные предложения.

Оценку «хорошо» заслуживают работы, выполненные на высоком теоретическом уровне, в которых достаточно полно освещаются вопросы темы, но отсутствует в должной степени творческий подход к теме. В таких работах, как правило, выводы и предложения автор формулирует, исходя из теории и фактических примеров, взятых из литературных источников, нет анализа работы реальной фирмы, предприятия, организации, нет относительно новых статистических данных по странам мира, по России и по Самарской области. Мало таблиц и рисунков.

Оценку «удовлетворительно» получают работы, в которых верно освещаются основные вопросы темы, но не проявилось умение ло-

гически стройного изложения материала, отсутствуют творческий подход и самостоятельная оценка литературных и фактических источников, что не позволяет делать самостоятельные выводы и предложения. В таких работах могут встречаться ошибочные положения, стилистическая небрежность, неумелое оформление научного аппарата, устаревшие статистические и фактические данные. Кроме того, оценкой удовлетворительно могут оцениваться работы, выполненные в период экзаменационной сессии или за ее пределами.

Оценка «неудовлетворительно» ставится в том случае, если работа допущена к защите, но на защите студент не может объяснить приведенные в работе положения и выводы, ответить на замечания научного руководителя. В этом случае легко определить, что к выполнению работы автор не имеет отношения, или работа «перекачена» из Интернет, или выполнена на заказ или за плату. В случае получения оценки «неудовлетворительно» студент должен заново переделать работу, внести в разработку темы хотя бы какой-то вклад, разобраться в теме и получить наконец-то удовлетворительную оценку.

Получение на защите любой положительной оценки дает право на сдачу экзамена по экономической теории. Положительная оценка курсовой работы пойдет дальше в приложение к диплому бакалавра или специалиста.

10. ПРАВИЛА ОФОРМЛЕНИЯ КУРСОВОЙ РАБОТЫ

Сведения по оформлению курсовой работы можно получить, изучив данное пособие, а также:

1. Экономическая теория: Методические рекомендации по выполнению курсовых работ/ Самар. гос. тех. ун-т; Сост. А.А.Нестеров. - Самара, 2005.

2. *Шепелёв В.М., Нестеров А.А.* Национальная и мировая экономика. Методические рекомендации по выполнению ВКР / Самар. гос. техн. ун-т. Самара, 2007.

11. СРОКИ ВЫПОЛНЕНИЯ, СДАЧИ И ЗАЩИТЫ КУРСОВЫХ РАБОТ

1. Первого варианта курсовых работ с 1 по 15 мая учебного года.

2. Второго варианта курсовых работ после доработки с 15 по 25 мая³.
3. Защита курсовых работ с 1 по 10 июня⁴.
4. Каждая курсовая работа студента должна храниться на кафедре в течение 4 лет для бакалавров, 5 лет – для специалистов, 6 лет – для магистров. Дальше работы подлежат списанию и уничтожению.

³ Все курсовые работы, выполненные студентом и представленные после 25 мая, могут оцениваться на балл ниже. При условии, если выяснится неуважительная причина по причине недисциплинированности студента, если студент опаздывает с выполнением курсовой работы.

⁴ Без защиты курсовой работы студент не допускается к экзаменационной сессии.

Тематика курсовых работ по экономической теории⁵

1. Товар, деньги, капитал. Современные подходы к деньгам и капиталу*.
2. Роль золота в функционировании полноценных денег в XIX-XX в. и перспективы или невозможность перехода к ним в XXI в*.
3. Изменение роли золота в мировой валютной системе в XIX – XX вв и в современных условиях*.
4. Проблемы перехода от бумажных денег к электронным деньгам. Виды электронных денег*.
5. Рыночная власть в условиях различных типов рынка*.
6. Собственность и формы организации бизнеса в России в современных условиях*.
7. Два основных типа экономических систем хозяйствования, их обособленность и пути сближения*.
8. Основные типы капитализма. Необходимость и возможности перехода России от олигархического к демократическому капитализму*.
9. Проблема ресурсов и факторов производства в теории и на практике*.
10. Возрастание роли человеческого фактора в современной экономике*.
11. Проблемы и виды человеческого капитала в современной экономике*.
12. Инвестиции в формирование человеческого капитала и проблема его эффективности*.
13. Повышение роли информационного, научного, энергетического и экологического факторов в современной экономике*.
14. Конфликт отношений труда и капитала, необходимость социального партнерства между трудом и капиталом*.
15. Механизм ценообразования на рынке труда. Расчет соотношения между номинальной и реальной заработной платой в России*.
16. Проблемы ренты и квазиренты в современной экономике*.
17. Макроэкономика и проблемы измерения ее результатов.
18. Методы расчета и измерения ВВП. Его компоненты в России и мире.

⁵ Некоторые темы возвращают студентов к микроэкономике. Они обозначены звездочкой (*). Без них трудно понять и макроэкономiku. Вот почему они включены в список курсовых работ по экономической теории.

19. Номинальные и реальные показатели макроэкономики. Индексы цен и порядок их расчета.
20. Национальное богатство, пути его расчетов и увеличения в России.
21. Спрос и предложение на микро- и макроуровне: общие черты и различия.
22. Проблемы потребления, сбережения и инвестиций в макроэкономике. Соотношение между сбережениями и инвестициями в РФ.
23. Причины мирового финансово-экономического кризиса в 2008-2009 гг., выход из него и пути недопущения или смягчения очередных кризисов.
24. Проблемы снижения безработицы и повышения занятости в рыночной экономике стран Запада и России.
25. Инфляция: ее причины, виды, расчеты, социально-экономические последствия и пути преодоления.
26. Денежно-кредитная политика, ее основные инструменты и их динамика в 2001-2012 гг.
27. Экономический рост: его сущность, цели, измерение, факторы, показатели и модели.
28. Факторы экономического роста, особая роль технократической элиты и высококвалифицированных работников.
29. Структура современной банковской системы и пути ее совершенствования в РФ.
30. Кредитные и комиссионные операции коммерческих банков.
31. Жесткая и гибкая денежная политика. Степень независимости Центрального банка в РФ.
32. Особенности формирования и пути развития рынка ценных бумаг в России.
33. Финансовая политика государства и становление ее бюджетно-налогового механизма в России.
34. Бюджетно-налоговая политика, пути повышения ее эффективности в России.
35. Роль, виды и расчет налоговой нагрузки в рыночной экономике России.
36. Проблемы сбалансированности госбюджета, государственного внутреннего и внешнего долга Российской Федерации.
37. Пути преодоления неравенства в распределении доходов среди населения Российской Федерации.
38. Российская бедность и пути ее преодоления.
39. Основные направления реформирования здравоохранения, пенсионного обеспечения и образования в России.

40. Международное разделение труда и проблема формирования открытой экономики в России.
41. Внешняя торговля России: тенденции и перспективы развития.
42. Виды внешнеторговой политики и теории международной торговли.
43. Проблемы сбалансированности внешнеторгового баланса России.
44. Роль России в международном движении капитала.
45. Миграция рабочей силы в современном мире и роль России в мировых миграционных потоках.
46. История развития и совершенствования мировой валютной системы. Ее современное состояние.
47. Валютные курсы, их динамика и проблемы конвертируемости валют.
48. Проблемы развития мирового глобального рынка и перспективы вхождения в него Российской Федерации.
49. Создание условий для предпринимательства в России.
50. Социально-экономическая эволюция предпринимательства. Формы предпринимательской деятельности в России.
51. Домохозяйства как важнейший экономический потенциал России и возможности его более полного использования.
52. Формирование и пути эффективного использования доходов домохозяйств. Закон Энгеля.
53. Инвестиции и эффективность их использования в домохозяйствах.
54. Инвестиционный потенциал национальной экономики как один из основных факторов укрепления социально-экономической стабильности в стране.
55. Человеческий и трудовой потенциал России и пути его эффективного использования.
56. Проблема негативных эффектов глобализации, как одна из реальных угроз экономической безопасности России.
57. Проблема продовольствия и ресурсов – одна из реальных угроз экономической безопасности России.
58. Глобальные проблемы экологии и пути ее улучшения в России.

Кафедра «Национальная и мировая экономика»

Курсовая работа

по дисциплине «Экономическая теория» на тему:
«Роль золота в современной валютной системе»

Автор: студент (1-ИЭФ-1или 2,
напр. 080100 «Экономика» для бакалавров,
спец.080101 «Экономическая безопасность»
для специалистов)

Пахомова Анастасия Алексеевна.

Научный руководитель: к.э.н., проф. Нестеров А.А.

Самара – 2015

Основные структурные элементы введения

1. Обоснование актуальности выбранной студентом темы.
2. Объект, предмет и методы анализа темы.
3. Цели курсовой работы.
4. Задачи курсовой работы.
5. Практическая значимость темы.
6. Фамилии и инициалы основных авторов, которые помогли разобраться студенту в теме.

Варианты выполнения расчетного параграфа по количественному определению издержек и прибыли предприятия, их графическому изображению

Любое производство требует затрат, связанных с использованием факторов производства. Так, например, предпринимателям приходится платить работникам заработную плату за использование их труда. Значит, заработная плата для предпринимателей представляет затраты или издержки. Если предприниматель закупает сырье или материалы, оплачивает потребление электроэнергии, покупает станки, оборудование, то это также будут издержки, но уже связанные с использованием капитала. Кроме того, фирма предпринимателя занимает определенный участок земли. А это вызывает необходимость платы за землю, если она не является его собственностью. А это опять-таки – издержки фирмы. В общем виде, издержки – это денежные расходы фирмы на ресурсы, необходимые для производства товаров и услуг.

Издержки в рыночной экономике делят на постоянные, переменные и валовые.

Постоянные издержки (обозначаются FC , т.е. первыми буквами двух англ. слов: *fixed* - фиксированный, постоянный, и *cost* - издержки) – это расходы, которые имеют место на данном предприятии постоянно, если оно что-то производит или даже не производит вообще ничего в данный момент времени. Но фирма существует, она зарегистрирована и такие затраты, как арендная плата за определенные объекты и оборудование, проценты по банковскому кредиту, амортизационные отчисления за неиспользуемое временно оборудование, оплата труда, связанного с охраной предприятия, с ремонтом и обслуживанием оборудования, с оплатой труда управленческого персонала и т.д.

Переменные издержки (обозначаются VC , т.е. первыми буквами двух англ. слов *variable*- переменный, и *cost* - издержки) – это расходы, величина которых меняется в зависимости от изменения объема производства

и оказания услуг. Они связаны с денежными затратами на покупку сырья, материалов, с транспортными расходами, с заработной платой работников. Чем больше производится фирмой товаров и услуг, тем больше она имеет и переменных издержек.

Динамика переменных издержек неравномерна: начиная с нуля, по мере роста производства они первоначально растут очень быстро; затем, по мере увеличения объемов производства, начинает сказываться фактор экономии на массовом производстве, и рост издержек становится более медленным, чем увеличение продукции. Когда вступает в действие закон убывающей производительности факторов производства, переменные издержки снова растут быстрее объемов производства.

Сумма постоянных и переменных издержек составляет общие или валовые издержки и обозначается буквами TC (*total cost*). На рисунке отчетливо видно, что динамика общих издержек полностью определяется величиной переменных издержек.

Каждому предпринимателю важно знать не столько постоянные, переменные и общие издержки на все виды продукции, выпускаемые предприятием, сколько величину средних издержек на единицу продукции и услуг. Дело в том, что только расчет средних издержек на каждый вид продукции и услуг позволяет определить факторы, ведущие к снижению издержек производства и обращения. А в снижении издержек заинтересована каждая фирма, каждый предприниматель, так как это ведет к повышению прибыли.

Средними называются издержки в расчете на единицу продукции или на каждый вид услуг.

Прежде всего, рассчитываются средние общие издержки. Они обозначаются как ATC или как AC . То есть здесь перед словом «*cost*» появляется слово «*average*» - средний.

Средние общие издержки опред. по формуле:

$$AC (ATC) = TC / Q \quad (1)$$

Средние постоянные издержки рассчитываются по формуле 2:

$$AFC = FC / Q \quad (2)$$

Средние переменные издержки определяют по формуле 3:

$$AVC = VC / Q \quad (3)$$

Определение средних издержек очень важно для установления минимальных цен на продукцию. В любом случае цены не должны быть меньше

средних общих издержек на продукцию. В противном случае она будет убыточной со всеми отсюда вытекающими последствиями для данного предприятия и его коллектива.

В западной экономической теории большое значение уделяется предельным издержкам.

Предельные издержки (*MC*- *marginal costs*) – это добавочные издержки, необходимые для производства каждой дополнительной единицы продукции наиболее дешевым способом. Они показывают изменение средних общих издержек *ATC* при увеличении объема производства на одну единицу продукции. Так как при этом постоянные издержки не меняются, то предельные издержки зависят только от прироста переменных издержек. Поэтому *MC* можно определить по формуле 4:

$$MC = \Delta ATC / \Delta Q \quad (4)$$

О порядке исчисления предельных издержек свидетельствуют таблицы вариантов. В частности, в табл. 1 варианта 1 видно, что при увеличении производства с 1 до 2 единиц предельные издержки равны 10 руб. Как мы их получаем? Очень просто. Мы в колонке 3 от 30 руб. вычитаем 20 руб. и делим на одну единицу. То же самое число 10 можно получить и другим способом. Если в колонке 4 вычесть из цифры общих издержек 50 руб. напротив 2 ед. и 40 руб. напротив 1 ед. и разделить разницу на одну единицу, мы получим те же 10 руб.

В поведении *MC* есть определенные закономерности:

1. Когда $MC < ATC$ и AVC , то кривые средних издержек *ATC* и *AVC* идут на графике 3 вниз и производство каждой новой единицы продукции уменьшает средние общие и средние переменные издержки. В нашем примере табл. 1, варианта 1 предельные издержки будут ниже средних общих издержек, начиная с 1 ед. объема, при котором $MC = 20$ руб. и $ATC = 40$ руб. Стало быть, здесь наблюдается эффективное производство, связанное с уменьшением средних валовых издержек

2. Когда $MC > ATC$ и AVC , то кривые средних издержек идут вверх и производство каждой новой единицы продукции увеличивает средние общие и средние переменные издержки.

3. Когда $MC = ATC$, то средние издержки минимальны.

Правило построения кривых *MC*, *ATC*, *AVC* заключается в том, что предельные издержки *MC* должны пересекать линию средних общих издержек *ATC* в точке их минимума. В варианте 1 это будет происходить между 4 и 5 ед. выпуска продукции. Далее необходимо остановиться на объеме общей выручки *TR* и прибыли *P*. Западные экономические теории предлагают выделять, прежде всего, бухгалтерскую прибыль. Она представляет собой разницу между общей выручкой фирмы (*TR*) и внешними (явными) денеж-

ными издержками фирмы (общими издержками TC) на заработную плату, на амортизацию основного капитала, на сырье, материалы, топливо, электроэнергию, транспортные услуги и на многое другое. В результате общая выручка предприятия (TR) будет равна:

$$TR = Q(\text{кол-во произведенной продукции}) \times P(\text{цена ед. продукции}) \quad (5)$$

Прибыль предприятия определяется по формуле 6:

$$P = TR(\text{строка 8}) - TC(\text{строка 4}) \quad (6)$$

Таблица 1

Расчет издержек и прибыли предприятия
(условный или реальный пример)

Вариант 1

Кол-во ед. продукции, производимое За 1 день	Издержки предприятия, руб.					Цена единицы продукции P	Общая выручка предприятия TR	Общая прибыль предприятия P	Прибыль на ед. продукции AP
	постоянные FC	переменные VC	общие TC	средние ATC	предельные MC				
1	2	3	4	5	6	7	8	9	10
0	20	-	20	-	-	-	-	-20	-
1	20	20	40	40	20	30	30	-10	-10
2	20	30	50	25	10	30	60	+10	+5
3	20	40	60	?	?	30	?	?	?
4	20	50	70			30			
5	20	60	80			30			
6	20	80	100			30			
7	20	100	120			30			
8	20	130	150			30			
9	20	150	170			30			
10	20	200	220			30			

Исходя из данных таблиц 1-10 нужно заполнить пустые столбцы таблиц, рассчитать общие, средние, предельные издержки, общую выручку, общую прибыль и прибыль на единицу продукции. Объяснить, как формируются издержки, как определяется общая выручка, общая прибыль и прибыль на единицу продукции. Определить, на каком объеме выпуска продукции предприятию следует остановиться, для того, чтобы получать максимальную прибыль. На основе полученных данных построить рисунок (фор-

ма дана ниже), наглядно отражающий развитие экономических событий на нашем условном предприятии, ее прибылях и убытках. На осях координат ввести данные, полученные при расчетах.

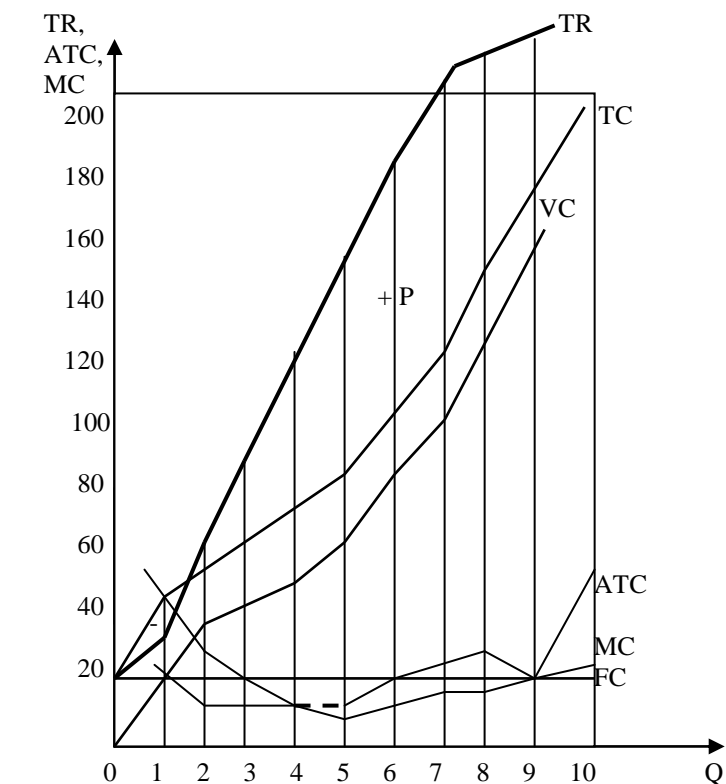


Рис. 1. Графическое изображение общей выручки (TR), прибыли (P) и различных издержек производства (FC, VC, TC, ATC, MC)

Дальше приводятся цифровые данные для расчета общей выручки, прибыли и различных издержек производства для каждого из 9 вариантов. Руководствуясь вариантом 1 нужно заполнить пустые столбцы таблиц, рассчитать общие, средние, предельные издержки, общую выручку, общую прибыль и прибыль на единицу продукции. Объяснить, как формируются издержки, как определяется общая выручка, общая прибыль и прибыль на единицу продукции. Определить, на каком объеме выпуска продукции предприятию следует остановиться, для того, чтобы получать максимальную прибыль. На основе полученных данных построить рисунки (форма дана на

рис. 1), наглядно отражающие развитие экономических событий на нашем условном предприятии, ее прибылях и убытках. На осях координат ввести данные, полученные при расчетах.

Таблица 2

**Расчет издержек и прибыли предприятия
(условный или реальный пример)
Вариант 2**

Кол-во ед. продукции, произведенное За 1 день	Издержки предприятия, руб.					Цена единицы продукции P	Общая выручка предприятия TR	Общая прибыль предприятия P	Прибыль на ед. продукции AP
	постоянные FC	переменные VC	общие TC	средние ATC	предельные MC				
1	2	3	4	5	6	7	8	9	10
0	20	-	20	-	-	-	-	-20	-
1	20	20	40	40	20	20	-20	-20	-20
2	20	30	50	25	10	20	40	-10	- 5
3	20	40	60	?	?	20	?	?	?
4	20	50	70			20			
5	20	60	80			20			
6	20	80	100			20			
7	20	100	120			20			
8	20	130	150			20			
9	20	150	170			20			
10	20	200	220			20			

**Расчет издержек и прибыли предприятия
(условный или реальный пример)
Вариант 3**

Кол-во ед. продукции, производимое За 1 день	Издержки предприятия, руб.					Цена единицы продукции P	Общая выручка предприятия TR	Общая прибыль предприятия P	Прибыль на ед. продукции AP
	постоянные FC	переменные VC	общие TC	средние ATC	предельные MC				
1	2	3	4	5	6	7	8	9	10
0	20	-	20	-	-	-	-	-20	-
1	20	20	40	40	20	40	40	+0	-
2	20	30	50	25	10	40	80	+30	+15
3	20	40	60	?	?	40	?	?	?
4	20	50	70			40			
5	20	60	80			40			
6	20	80	100			40			
7	20	100	120			40			
8	20	130	150			40			
9	20	150	170			40			
10	20	200	220			40			

Таблица 4

**Расчет издержек и прибыли предприятия
(условный или реальный пример)**

Вариант 4

Кол-во ед. продукции, производимое За 1 день	Издержки предприятия, руб.					Цена единицы продукции P	Общая выручка предприятия TR	Общая прибыль предприятия P	Прибыль на ед. продукции AP
	постоянные FC	переменные VC	общие TC	средние ATC	предельные MC				
1	2	3	4	5	6	7	8	9	10
0	20	-	20	-	-	-	-	-20	-
1	20	20	40	40	20	50	50	+10	+10
2	20	30	50	25	10	50	100	+50	+25
3	20	40	60	?	?	50	?	?	?
4	20	50	70			50			
5	20	60	80			50			
6	20	80	100			50			
7	20	100	120			50			
8	20	130	150			50			
9	20	150	170			50			
10	20	200	220			50			

Таблица 5

**Расчет издержек и прибыли предприятия
(условный или реальный пример)**

Вариант 5

Кол-во ед. продукции, произведенное За 1 день	Издержки предприятия, руб.					Цена единицы продукции	Общая выручка предприятия	Общая прибыль предприятия	Прибыль на ед. продукции
	постоянные FC	переменные VC	общие TC	средние ATC	предельные MC				
1	2	3	4	5	6	7	8	9	10
0	30	-	30	-	-	-	-	-30	-
1	30	20	50	50	20	50	50	+0	+0
2	30	40	70	35	20	50	100	+30	+15
3	30	70	100	?	?	50	?	?	?
4	30	100	130			50			
5	30	130	160			50			
6	30	170	200			50			
7	30	250	280			50			
8	30	290	320			50			
9	30	350	380			50			
10	30	400	430			50			

Таблица 6

**Расчет издержек и прибыли предприятия
(условный или реальный пример)**

Вариант 6

Кол-во ед. продукции, производимое За 1 день	Издержки предприятия, руб.					Цена единицы продукции P	Общая выручка предприятия TR	Общая прибыль предприятия P	Прибыль на ед. продукции AP
	постоянные FC	переменные VC	общие TC	средние ATC	предельные MC				
1	2	3	4	5	6	7	8	9	10
0	20	-	20	-	-	-	-	-20	-
1	20	80	100	100	80	80	80	-20	-20
2	20	120	140	70	40	80	160	+20	+10
3	20	180	200	?	?	80	?	?	?
4	20	250	270			80			
5	20	300	320			80			
6	20	390	410			80			
7	20	490	510			80			
8	20	550	570			80			
9	20	600	620			80			
10	20	700	720			80			

Таблица 7

**Расчет издержек и прибыли предприятия
(условный или реальный пример)**

Вариант 7

Кол-во ед. продукции, производимое За 1 день	Издержки предприятия, руб.					Цена единицы продукции P	Общая выручка предприятия TR	Общая прибыль предприятия P	Прибыль на ед. продукции AP
	постоянные FC	переменные VC	общие TC	средние ATC	предельные MC				
1	2	3	4	5	6	7	8	9	10
0	20	-	20	-	-	-	-	-20	-
1	20	80	100	100	80	70	70	-30	-30
2	20	120	140	70	40	70	140	+ 0	+ 0
3	20	180	200	?	?	70	?	?	?
4	20	250	270			70			
5	20	300	320			70			
6	20	390	410			70			
7	20	490	510			70			
8	20	550	570			70			
9	20	600	620			70			
10	20	700	720			70			

Таблица 8

**Расчет издержек и прибыли предприятия
(условный или реальный пример)
Вариант 8**

Кол-во ед. продукции, производимое За 1 день	Издержки предприятия, руб.					Цена единицы продукции P	Общая выручка предприятия TR	Общая прибыль предприятия P	Прибыль на ед. продукции AP
	постоянные FC	переменные VC	общие TC	средние ATC	предельные MC				
1	2	3	4	5	6	7	8	9	10
0	100	-	20	-	-	-	-	-20	-
1	100	80	180	180	160	90	90	-90	-90
2	100	120	220	110	40	90	180	-40	-20
3	100	180	280	?	?	90	?	?	?
4	100	250	350			90			
5	100	300	400			90			
6	100	390	490			90			
7	100	490	590			90			
8	100	550	650			90			
9	100	600	700			90			
10	100	700	800			90			

Таблица 9

**Расчет издержек и прибыли предприятия
(условный или реальный пример)
Вариант 9**

Кол-во ед. продукции, производимое За 1 день	Издержки предприятия, руб.					Цена единицы продукции P	Общая выручка предприятия TR	Общая прибыль предприятия P	Прибыль на ед. продукции AP
	постоянные FC	переменные VC	общие TC	средние ATC	предельные MC				
1	2	3	4	5	6	7	8	9	10
0	100	-	20	-	-	-	-	-20	-
1	100	50	150	150	130	90	90	-60	-60
2	100	80	180	90	30	90	180	++0	++0
3	100	130	230	?	?	90	?	?	?
4	100	200	300			90			
5	100	280	380			90			
6	100	380	480			90			
7	100	490	590			90			
8	100	550	650			90			
9	100	600	700			90			
10	100	700	800			90			

Таблица 10

**Расчет издержек и прибыли предприятия
(условный или реальный пример)
Вариант 10**

Кол-во ед. продукции, производимое За 1 день	Издержки предприятия, руб.					Цена единицы продукции P	Общая выручка предприятия TR	Общая прибыль предприятия P	Прибыль на ед. продукции AP
	постоянные FC	переменные VC	общие TC	средние ATC	предельные MC				
1	2	3	4	5	6	7	8	9	10
0	100	-	20	-	-	-	-	-20	-
1	100	50	150	150	130	100	100	-50	-50
2	100	80	180	90	30	100	200	+20	+10
3	100	130	230	?	?	100	?	?	?
4	100	200	300			100			
5	100	280	380			100			
6	100	380	480			100			
7	100	490	590			100			
8	100	550	650			100			
9	100	600	700			100			
10	100	700	800			100			

Варианты выполнения расчетного параграфа по монополизации экономики

Вариант 11

Для оценки монополизации рынка и степени контроля рынка крупными фирмами используется несколько методов. Наиболее часто встречаются два основных

метода, разработанные Лернером, Герфинделем и Хишманом. Рассмотрим их по порядку:

1. Метод Лернера. Можно уровень монополизации оценивать как по уровню всей отрасли, так и отдельной фирмы в общем объеме производства продукции.

Для определения монопольной власти фирмы существует метод, основанный на расчете индекса А. Лернера (Абба Лернер – англ. экономист XX в.). Он предложил его еще в далеком 1934 г. На практике этот индекс рассчитывается по следующей формуле:

$$M = \frac{P_m - AC}{P_m}, \quad (1)$$

где M - Лернеровский индекс монопольной власти;

P_m - монопольная цена;

AC (ATC) - средние издержки, то есть издержки на единицу продукции.

Индекс показывает долю прибыли от 0 до 1 в монопольной цене товара. Согласно этому индексу, высокая доля прибыли трактуется как признак монополии. У чистой монополии этот индекс будет приближаться к 1. Недостатком этого показателя является то, что причинами низкой или высокой доли прибыли очень часто выступает не монопольное положение, а низкие или высокие затраты на производство, оплата предпринимательских способностей, затраты, связанные с несением риска и другие факторы.

Поэтому для оценки уровня монополизации отрасли используется показатель концентрации рынка. Он был предложен немецкими статистиками Герфинделем и Хишманом. Он обозначается (*GHI- первые буквы – это латинские буквы Г и Х. т.е. первые буквы их фамилий; I – это индекс, как цифровой показатель, выражающий изменения какого-либо явления*). При расчете индекса GHI используется удельный вес продукции (доля) фирмы в отрасли. Все фирмы ранжируются по удельному весу, начиная от наиболь-

шего и кончая наименьшим уровнем. Формула GHI выглядит следующим образом:

$$GHI = S_1^2 + S_2^2 + \dots S_n^2 = \sum S^2, \quad (2)$$

где *GHI* - удельный вес всех фирм (до 100%);

S_1 - удельный вес самой крупной фирмы;

S_n - удельный вес наименьшей фирмы.

Например, если в отрасли функционирует лишь одна фирма (пример чистой монополии), то $GHI = 10000$ (100^2).

Если в отрасли функционирует 5 фирм и самой большой фирме принадлежит 60% отраслевого объема выпуска и продаж, а каждой из четырех следующих по значимости фирм - по 10%, то индекс GHI будет равен:

$$GHI = 60^2 + 10^2 + 10^2 + 10^2 + 10^2 = 4000 \quad (3600 + 100 + 100 + 100 + 100).$$

Таким образом, значение индекса *GHI* зависит от количества фирм в отрасли и от их удельного веса. Он выше в тех отраслях, где функционируют крупные фирмы, и потенциально существует возможность для возникновения монополии. Такие отрасли находятся под пристальным вниманием антимонопольного комитета страны.

Для понимания расчета индекса *GHI* студенту предлагается сделать это, руководствуясь следующими данными:

Таблица 1

Индекс Герфиндаля-Хиршмана и определение степени монополизированности отраслей

Отрасль	Концентрация первых 4-х фирм	Степень концентрации остальных 10 фирм отрасли	Индекс <i>GHI</i>	Отрасль относится к чистой монополии, к олигополии, монополистической конкуренции
Нефтедобывающая	60 %	40 %	?	?
Машиностроительная	40 %	60 %	?	?
Пищевая	20 %	80 %	?	?

**Варианты выполнения расчетного параграфа
по исчислению добавленной стоимости**

Таблица 1

Расчет добавленной стоимости

Стадии производства и обращения	Цена продажи продукции на различных стадиях ее производства и реализации	Добавленная стоимость	
		Расчет добавленной стоимости	Сумма добавленной стоимости
Овцеводческая ферма	Промежуточный продукт - 500 руб.	500 - 0	500 руб.
Фирма, перерабатывающая шерсть	- 600 руб.	?	?
Швейная фабрика	- 800 руб.	?	?
Оптовая торговля костюмами	- 1000 руб.	?	?
Розничная торговля костюмами	- 1500 руб.	?	?
Общая сумма продаж	- 4400 руб.	Добавленная стоимость	?

По темам макроэкономики в качестве расчетного параграфа можно взять из сети Интернет данные об объемах ВВП за последние 10 лет по разным странам мира, сравнить данные по ВВП в России и определить место страны в мире. Также можно найти данные по ВВП на душу населения в различных странах мира, определить место России и сделать соответствующие выводы. Можно найти в сети Интернет данные номинального ВВП за последние 5 лет, и рассчитать реальный ВВП, пользуясь индексами Ласпейреса, Пааше, Фишера. Об опасности роста безработицы по сравнению с ее естественным уровнем свидетельствуют данные о недополученном ВВП за счет превышения фактического уровня безработицы над ее естественным уровнем (последний можно взять примерно 5 %). Данные о номинальном

ВВП и фактическом уровнях безработицы за 5 или 10 лет можно найти также в Интернет, и анализируя их можно сделать выводы о величине недополученного ВВП по годам и в целом за 5-10 лет и показать пути снижения безработицы в России.

Экономическая теория
Методические рекомендации по выполнению курсовых работ

В авторской редакции

Составитель

НЕСТЕРОВ Анатолий Аркадьевич

Федеральное государственное бюджетное образовательное учреждение
высшего профессионального образования
«Самарский государственный технический университет»
443100, г. Самара, ул. Молодогвардейская, 244. Главный корпус